

# Faktory súvisiace s deskriptívnymi normatívnymi očakávaniami týkajúcimi sa emigrácie u školákov

Anna Janovská, Mária Bačíková

Univerzita Pavla Jozefa Šafárika v Košiciach, Slovenská republika  
Filozofická fakulta, Katedra pedagogickej psychológie a psychológie zdravia

## 1 VÝCHODISKÁ A CIEĽ

### Úvod

Odchod ľudí v produktívnom veku do zahraničia, zväčša z dôvodu lepších pracovných podmienok, je aktuálnym problémom Slovenska. Problematika formovania presvedčení týkajúcich sa emigrácie v školskom veku je málo prebádaná, jej skúmanie môže pomôcť lepšie porozumieť tomuto javu, ktorý je v súčasnosti bohato diskutovaný v odbornej i laickej verejnosti

### Cieľ

Cieľom štúdie bolo zistiť, či vybrané faktory (rod, školský prospech, problémové správanie, emigrácia blízkeho člena rodiny) súvisia s deskriptívnymi normatívnymi očakávaniami (DNO) týkajúcimi sa emigrácie v skupine žiakov ZŠ.

## 2 VÝSKUMNÁ VZORKA A METÓDY

Výskumnú vzoru tvorilo 580 školákov (48,6% chlapcov, priemerný vek 12,5 roka, SD= 0,59).

### Použili sme:

- ✓ Škálu zisťujúcu DNO v súvislosti s emigráciou; min. skóre 3, max. skóre 15
- ✓ Súbor otázok zisťujúcich výskyt problémového správania (PS) školákov, zamerali sme sa na menej závažné formy problémového správania (vulgárne vyjadrovanie, nadávanie spolužiakovi, vyrušovanie na hodine, odmietanie pracovať na hodine/negativizmus). Premennú sme dichotomizovali (1. skupina – PS sa nevyskytuje; 2. skupina – akákoľvek forma PS sa vyskytla aspoň raz).
- ✓ Sociodemografické dáta: rod, školský prospech a odpoveď na otázku týkajúcu sa toho, či niekto z rodiny žije v zahraničí.

Dáta sme analyzovali prostredníctvom všeobecného lineárneho modelu.

## 4 ZÁVER

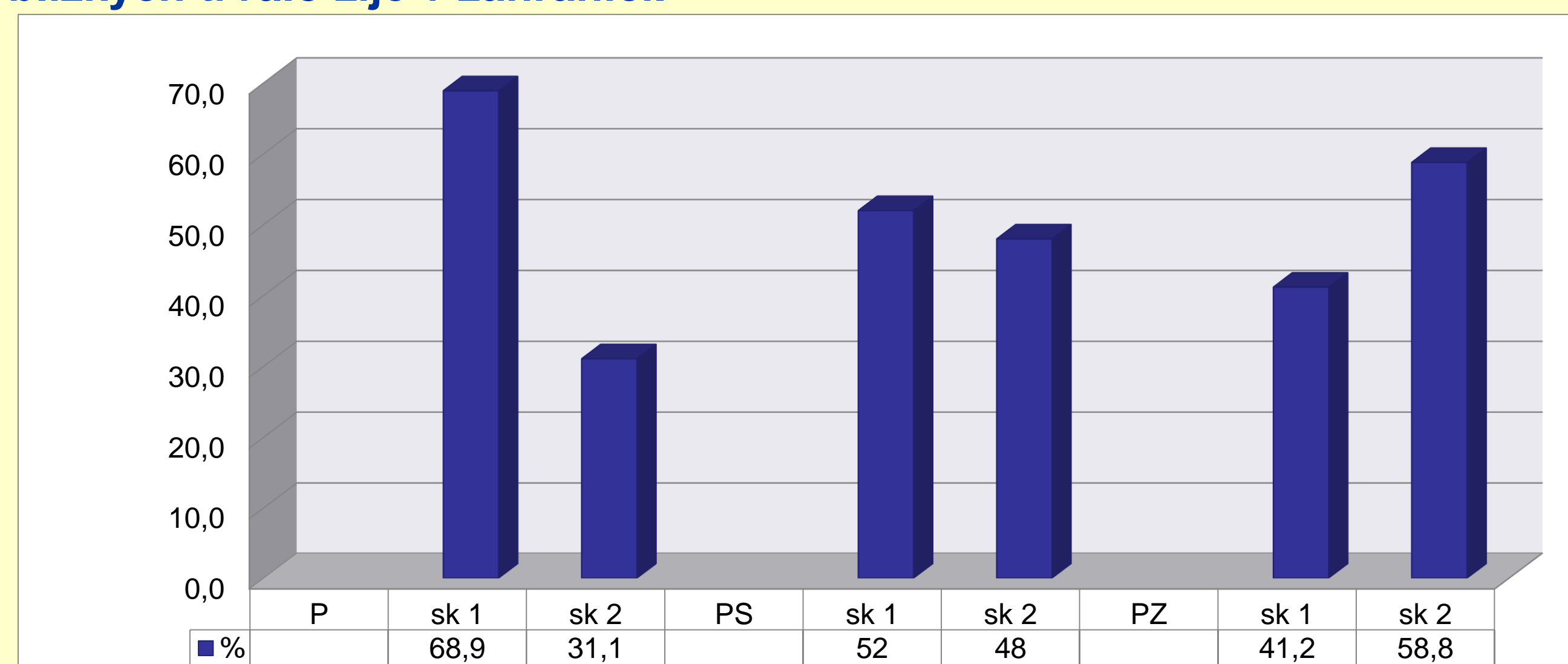
Formovanie očakávaní v súvislosti s odchodom žiť natrvalo do zahraničia a postoje k emigrácii sa formujú oveľa skôr, ako sa stane aktuálnym zámer emigrovať a jeho reálne uskutočnenie. Na formovaní očakávaní sa podieľa veľa skutočností. V štúdií sme sa zamerali iba na niektoré možné koreláty normatívnych očakávaní smerom k emigrácii v skupine školákov.

Na základe výsledkov môžeme konštatovať, že skúsenosť s emigráciou člena rodiny je najsilnejším faktorom z nami sledovaných, súvisiacim s normatívnymi očakávaniami týkajúcimi sa odchodu žiť do zahraničia. Nižšiu mieru očakávaní vykazujú chlapci, školáci s horším prospechom a tí, ktorí sa nesprávajú problémovo.

Ide o prvú sondu z plánovanej rozsiahlejšej štúdie týkajúcej sa formovania postojov a očakávaní súvisiacich s emigráciou u školákov. Naše zistenia vyžadujú overenie a hlbšie preskúmanie, ako aj zohľadnenie ďalších relevantných faktorov.

## 3 VÝSLEDKY

Proporcionalita sledovaných premenných je zobrazená na grafe 1. Približne 69% respondentov považuje samých seba za jednotkárov (1.sk.) resp. dvojkárov (2.sk.). Zastúpenie tých, ktorí neuvádzajú (1.sk.) a tých, ktorí uvádzajú (2.sk.) výskyt problémového správania bolo 52% : 48% a takmer 59% školákov uviedlo, že niekto z ich blízkych trvalo žije v zahraničí.



P=prospech; PS=problémové správanie; PZ = príbuzní v zahraničí

Graf 1 Relatívne zastúpenie nezávislých premenných vo výskumnej vzorke

Zistili sme, že významne vyššiu mieru DNO súvisiacich s emigráciou u dievčat, školákov s lepším prospechom, žiakov s častejším výskytom problematického správania a u tých, ktorí udávajú, že v zahraničí žije niekto z ich rodiny (Tabuľka 1).

Tabuľka 1 Lineárny model pre DNO týkajúce sa emigrácie u školákov

premenná		priemer	smerodajná odchýlka	F	p
školský prospech	ŠP 1	7,95	0,15	6,000	0,015
	ŠP 2	7,29	0,23		
problémové správanie	PS 1	7,24	0,19	7,555	0,006
	PS 2	7,98	0,19		
pohlavie	dievča	7,96	0,19	6,539	0,011
	chlapec	7,26	0,20		
príbuzní v zahraničí	áno	8,07	0,20	13,094	< 0,001
	nie	7,14	0,18		

ŠP 1 – jednotkári a dvojkári; ŠP 2 – trojkári a štvorkári; PS 1 – adolescenti bez výskytu problémového správania; PS 2 – adolescenti, u ktorých sa problémové správanie vyskytuje

## Podakovanie

Táto práca bola podporovaná Agentúrou na podporu výskumu a vývoja na základe zmluvy č. APVV-15-0662

Korešpondenčná adresa:  
Anna Janovská, PhD.,  
UPJŠ v Košiciach, Filozofická fakulta,  
Katedra pedagogickej psychológie  
a psychológie zdravia  
Šrobárova 2, 040 01 Košice, Slovensko  
e-mail: anna.janovska@upjs.sk